

# 설정 매니저 따라하기

설정 매니저\_따라하기.zip



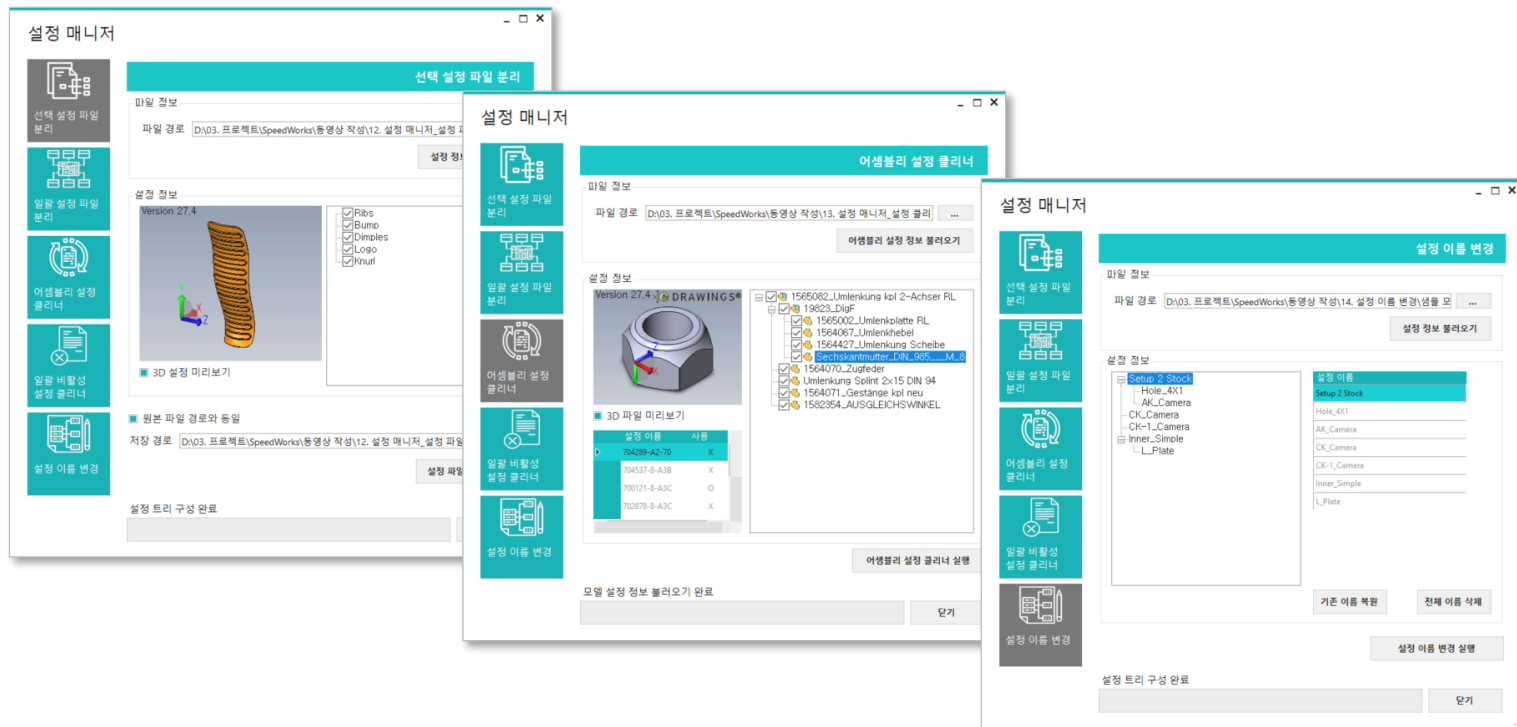
### 주요 기능

- 모델 파일의 설정을 개별 파일로 저장
- 사용하는 설정만 유지하고, 미사용 설정 제거
- 설정 이름 일괄 변경

### 업무 효과

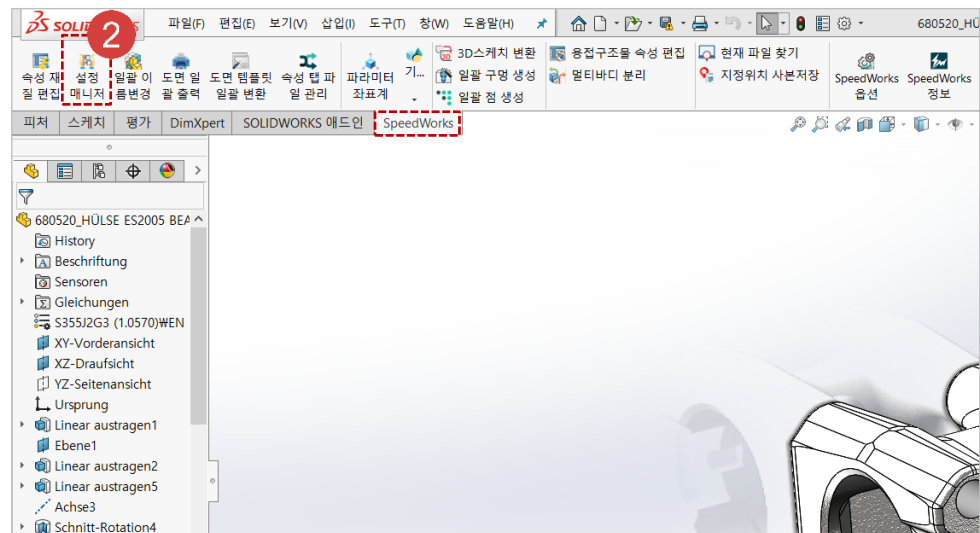
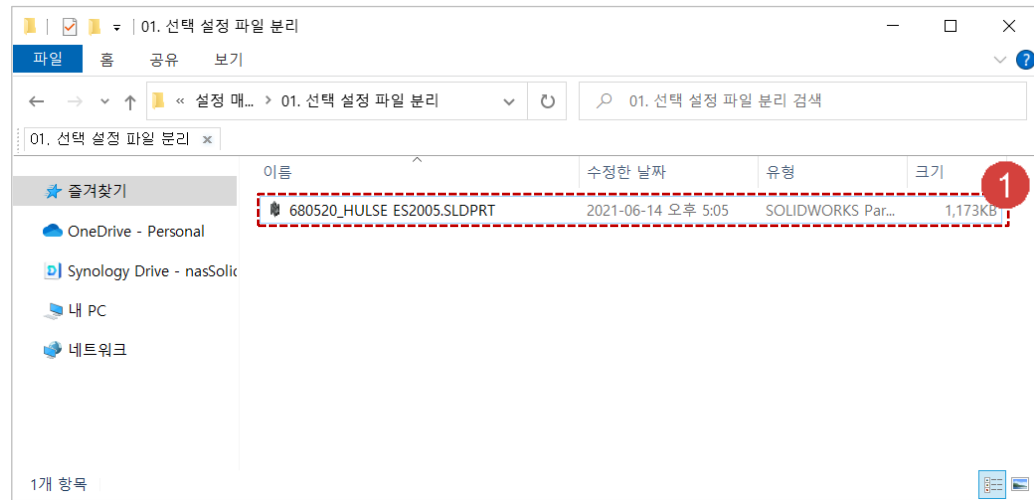
- 불필요한 설정으로 파일이 무거워지는 문제 해소
- 설정 이름을 리스트 형식으로 관리해 손쉽게 변경 가능

**강의 목표:** 강의를 따라하며 설정 매니저의 사용방법을 익힙니다.



1 예제 파일 0.1 선택 설정 파일 분리/680520\_HULSE ES2005.SLDPRT를 더블 클릭해 실행합니다.

2 [SpeedWorks]탭 - [설정 매니저] 버튼을 클릭해 도구를 실행합니다.



※ 예제 파일은 SpeedWorks 홈페이지의 Support (<https://speedworks.info>) 페이지에서 다운 받을 수 있습니다.

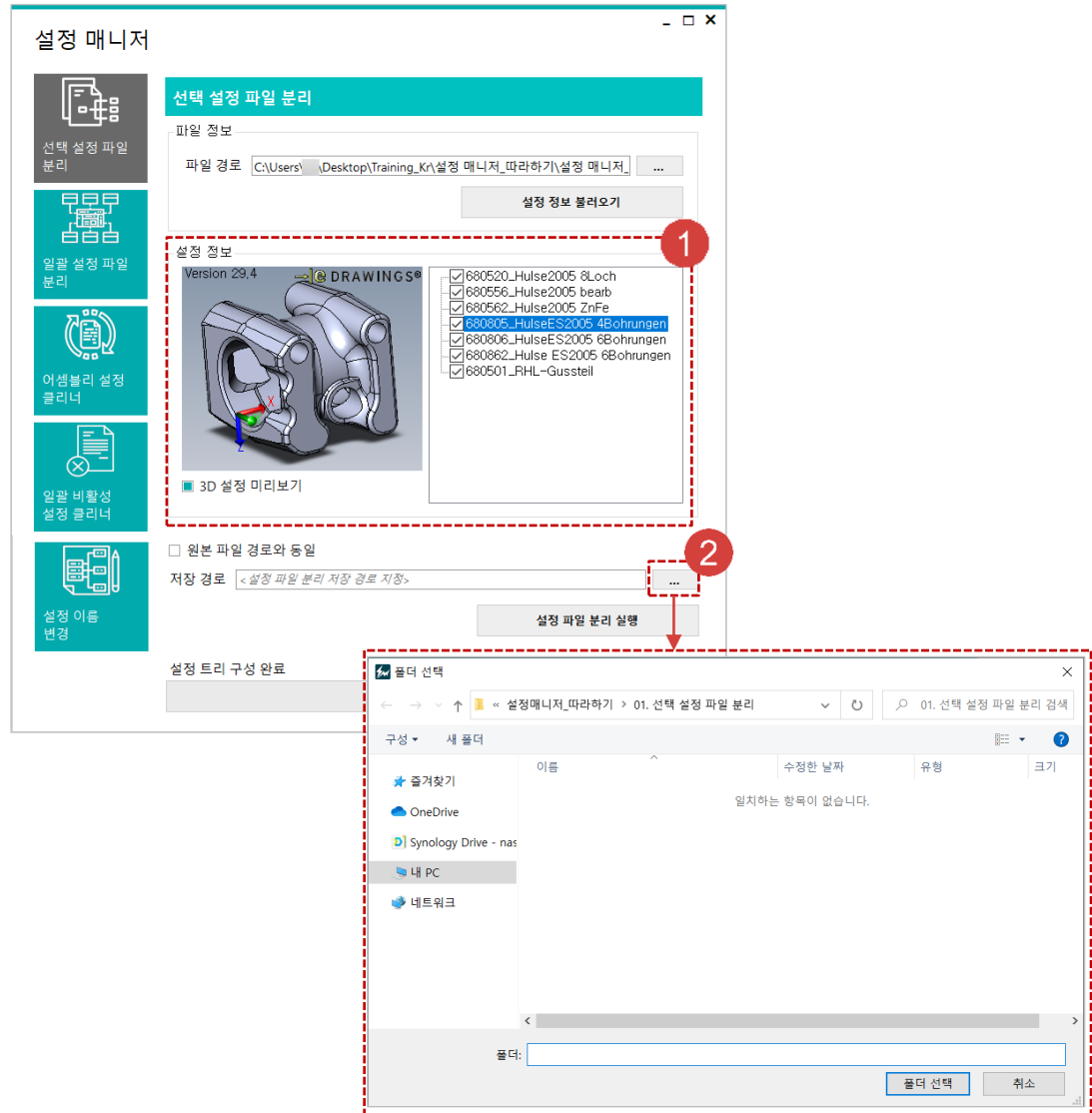
- 1 [선택 설정 파일 분리]를 클릭합니다. 이미 [선택 설정 파일 분리]가 활성화되어 있다면 건너뛰니다.
- 2 [설정 정보 불러오기] 버튼을 클릭해 현재 활성화 된 파일의 설정 정보를 불러옵니다.
- 3 설정 정보 불러오기가 완료되면 안내창이 생성됩니다. 안내창의 [확인] 버튼을 클릭해 안내창을 닫습니다.



## 설정 매니저 - 미리보기 및 저장위치 지정

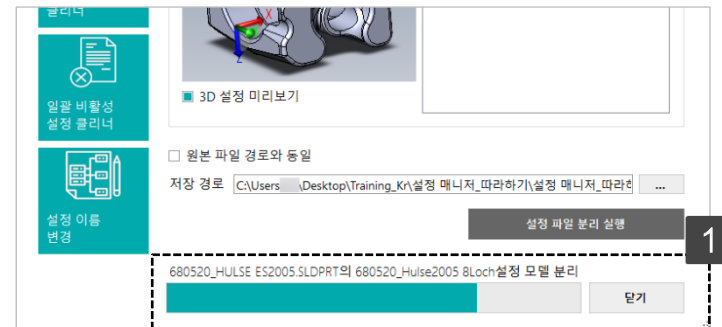
적색 원(1)으로 표시한 부분을 설명에 따라 직접 실행합니다.  
 흑색 사각형(2)으로 표시한 부분은 부연 설명 및 참고 사항입니다.

- 1 [3D 설정 미리보기]가 체크된 상태에서, 각 설정을 선택하면 해당 설정의 미리보기를 확인할 수 있습니다.
- 2 [원본 파일 경로와 동일]을 체크 해제하면 경로 지정이 활성화 됩니다. [...] 버튼을 클릭해 예제 폴더를 저장 경로로 지정합니다.



1 [설정 파일 분리 실행] 버튼을 클릭해 설정 파일을 개별 파일로 분리해 저장합니다.

1 설정 분리 작업이 실행되면 설정 매니저 창 하단에서 진행 상황을 확인할 수 있습니다.

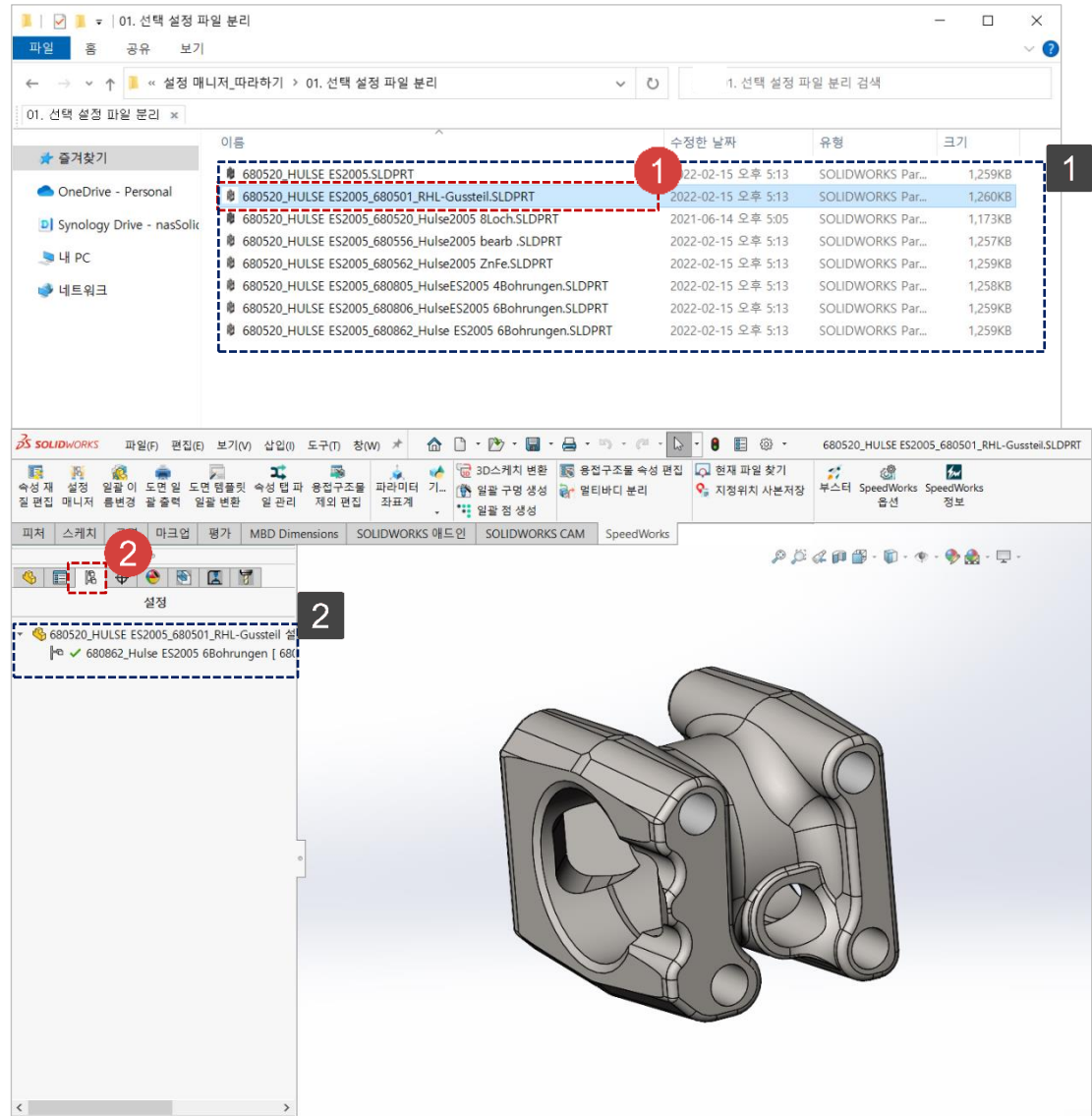


1 파일 저장 경로에 생성된 **680520\_HULSE ES2005\_680501\_RHL-Gussteil.SLDPRT** 파일을 더블 클릭해 실행합니다.

2 메뉴창에서 **[ConfigurationManager]**를 클릭해서 단일 설정 파일인지 확인합니다.

1 설정 분리가 완료된 폴더의 모습입니다. 기존 파트명에 설정명이 추가된 이름으로 파일이 생성됩니다.

2 단일 설정 파일로 저장된 것을 확인할 수 있습니다.



## 설정 매니저 - 일괄 설정 파일 분리

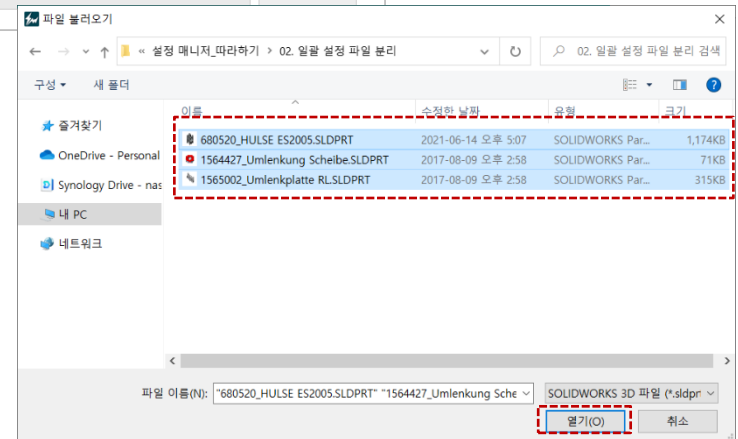
적색 원(1)으로 표시한 부분을 설명에 따라 직접 실행합니다.  
 흑색 사각형(1)으로 표시한 부분은 부연 설명 및 참고 사항입니다.

- 1 [일괄 설정 파일 분리]는 앞서 실행한 설정 분리 작업을 여러 파일의 모든 설정을 일괄적으로 분리하는 기능입니다. [일괄 설정 파일 분리] 버튼을 클릭합니다.
- 2 [파일 추가] 버튼을 클릭하고 대상 파일을 일괄 선택하고 [열기] 버튼을 클릭해 대상리스트에 추가합니다.
- 3 [원본 파일 경로와 동일]를 체크하고 [설정 파일 분리 실행] 버튼을 클릭해, 대상 파일의 설정을 모두 개별 파일로 분리합니다.

⚠ 주의: 설정 파일을 분리 하기 전, SOLIDWORKS에 앞 단계를 진행하면서 실행한 파일은 모두 종료하고 진행하셔야 합니다.



- 1 추가된 항목은 항목을 선택하고 'Delete' 키를 클릭해 리스트에서 제거할 수 있습니다.



## 설정 매니저 - 일괄 설정 파일 분리 결과

적색 원(1)으로 표시한 부분을 설명에 따라 직접 실행합니다.  
 흑색 사각형(2)으로 표시한 부분은 부연 설명 및 참고 사항입니다.

1 분리가 실행 중엔 아래에 다음과 같이 진행 상황을 확인할 수 있습니다.

2 설정 매니저\_따라하기/02. 일괄 설정 파일 분리 폴더를 열어 확인하면, 대상 파일들의 설정들이 모두 개별 파일로 분리된 것을 확인할 수 있습니다.

설정 매니저

일괄 설정 파일 분리

파일 이름	유형	파일 경로
1564427_Umlenkung Scheibe.SLDPR	파트	C:\Users\...\Desktop\...
1565002_Umlenkplatte RL.SLDPR	파트	C:\Users\...\Desktop\...
680520_HULSE ES2005.SLDPR	파트	C:\Users\...\Desktop\...

전체 삭제      파일 추가

☒ 원본 파일 경로와 동일

저장 경로 < 일괄 설정 파일 분리 저장 경로 지정 >

설정 파일 분리 실행

680520\_HULSE ES2005.SLDPR의 680520\_Hulse2005 8Loch 설정 불러오기

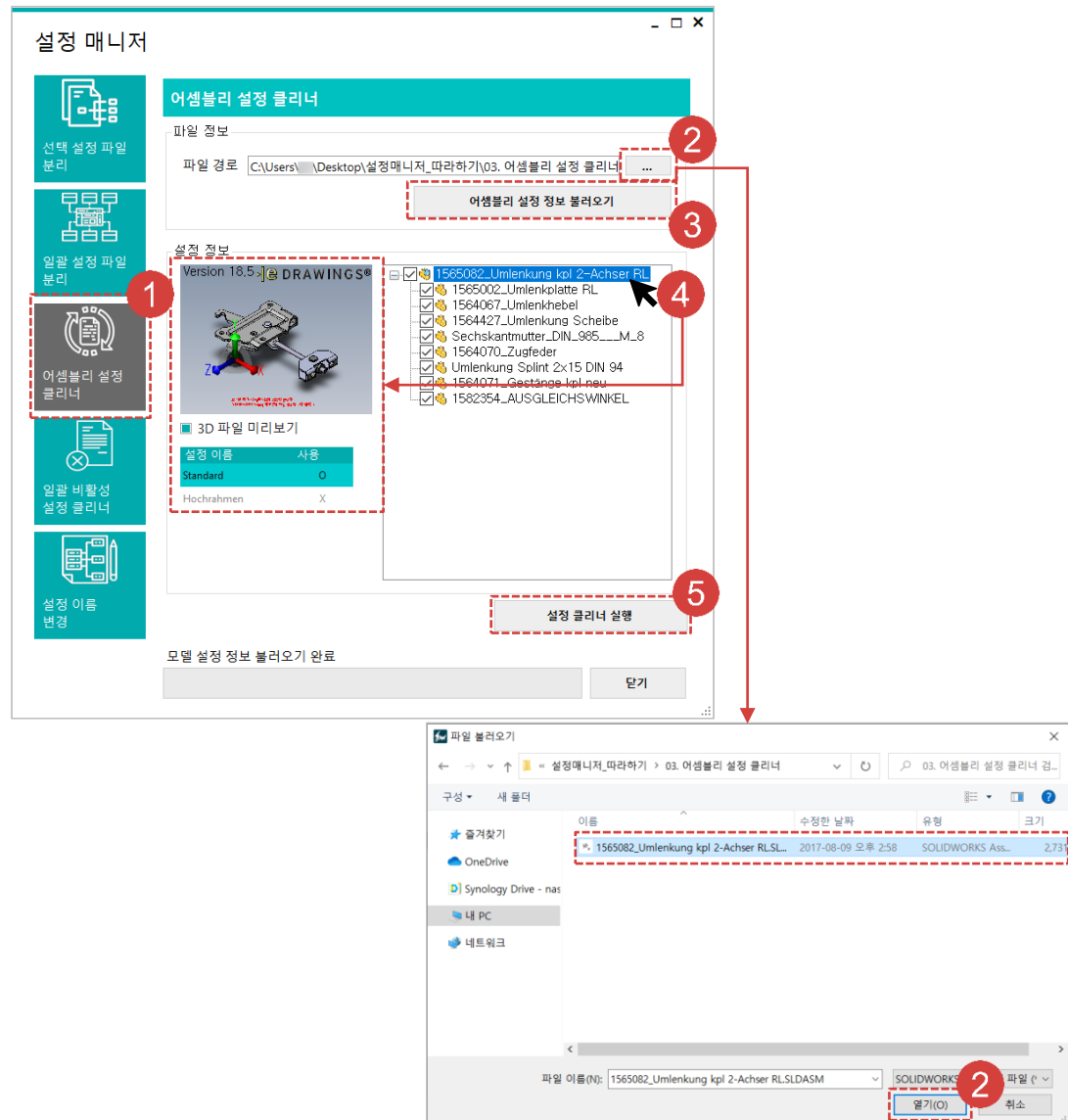
02. 일괄 설정 파일 분리

이름	수정된 날짜	유형
680520_HULSE ES2005.SLDPR	2022-02-16 오전 9:41	SOLIDWORKS Par
680520_HULSE ES2005_680501_RHL-Gussteil.SLDPR	2022-02-16 오전 9:41	SOLIDWORKS Par
680520_HULSE ES2005_680520_Hulse2005 8Loch.SLDPR	2021-06-14 오후 5:07	SOLIDWORKS Par
680520_HULSE ES2005_680556_Hulse2005 bearb.SLDPR	2022-02-16 오전 9:41	SOLIDWORKS Par
680520_HULSE ES2005_680562_Hulse2005 ZnFe.SLDPR	2022-02-16 오전 9:41	SOLIDWORKS Par
680520_HULSE ES2005_680805_HulseES2005 4Bohrungen.SLDPR	2022-02-16 오전 9:41	SOLIDWORKS Par
680520_HULSE ES2005_680806_HulseES2005 6Bohrungen.SLDPR	2022-02-16 오전 9:41	SOLIDWORKS Par
680520_HULSE ES2005_680862_Hulse ES2005 6Bohrungen.SLDPR	2022-02-16 오전 9:41	SOLIDWORKS Par
1564427_Umlenkung Scheibe.SLDPR	2022-02-16 오전 9:41	SOLIDWORKS Par
1564427_Umlenkung Scheibe.Standard.SLDPR	2017-08-09 오후 2:58	SOLIDWORKS Par
1565002_Umlenkplatte RL.SLDPR	2022-02-16 오전 9:41	SOLIDWORKS Par
1565002_Umlenkplatte RL.Standard.SLDPR	2017-08-09 오후 2:58	SOLIDWORKS Par

12개 항목

적색 원(1)으로 표시한 부분을 설명에 따라 직접 실행합니다.  
 흑색 사각형(2)으로 표시한 부분은 부연 설명 및 참고 사항입니다.

- 1 **[어셈블리 설정 클리너]** 기능은 어셈블리 파일의 현재 활성화된 설정 이외의 설정을 모두 지워주는 기능입니다. **[어셈블리 설정 클리너]**를 클릭합니다.
- 2 **[파일 정보]**의 [...]을 클릭하고, **설정 매니저/03. 어셈블리 설정 클리너/1565082\_Umlenkung kpl 2-Achser RL.SLDASM** 파일을 지정합니다.
- 3 **[어셈블리 설정 정보 불러오기]** 버튼을 클릭해 지정한 어셈블리 파일의 설정 정보를 불러옵니다.
- 4 우측의 부품 리스트에서 부품을 선택하면 미리보기 화면(**해당 옵션이 활성화 되어있을 경우**) 및 설정 정보를 확인할 수 있습니다.
- 5 **[설정 클리너 실행]** 버튼을 클릭해 비활성화된 설정을 모두 삭제합니다.



## 설정 매니저 – 어셈블리 설정 클리너

① 설정 삭제가 완료되면 완료 안내창이 생성됩니다.

[확인] 버튼을 클릭해 안내 창을 종료합니다.

② 설정 매니저\_따라하기/03. 어셈블리 설정 클리너

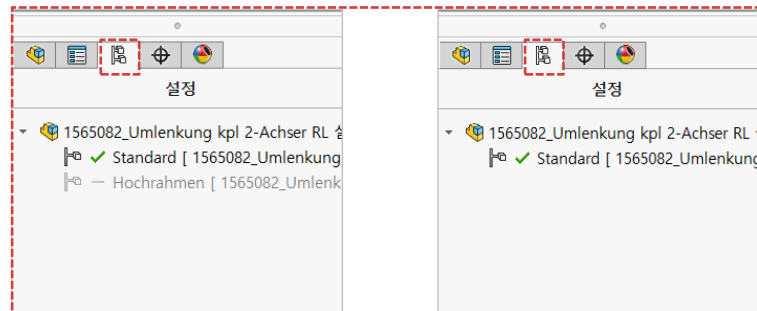
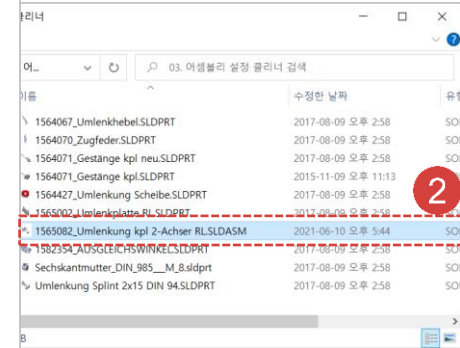
/1565082\_Umlenkung kpl 2-Achser RL.SLDASM 파일을 실행합니다.

③ 메뉴 창에서 [ConfigurationManager]를 열어 설정이 제거되었는지 확인합니다.



적색 원(1)으로 표시한 부분을 설명에 따라 직접 실행합니다.

흑색 사각형(1)으로 표시한 부분은 부연 설명 및 참고 사항입니다.



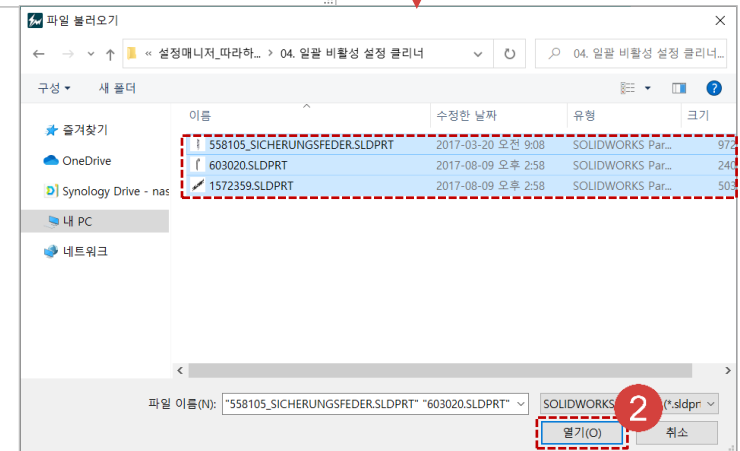
<설정 삭제 전>

<설정 삭제 후>

## 설정 매니저 - 일괄 비활성 설정 클리너

적색 원(1)으로 표시한 부분을 설명에 따라 직접 실행합니다.  
 흑색 사각형(2)으로 표시한 부분은 부연 설명 및 참고 사항입니다.

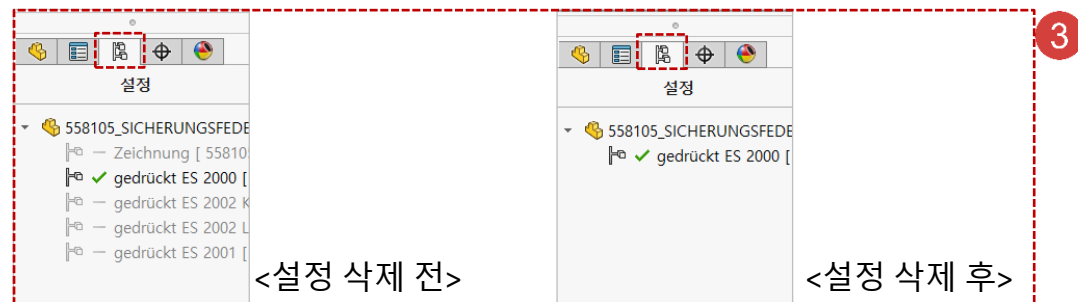
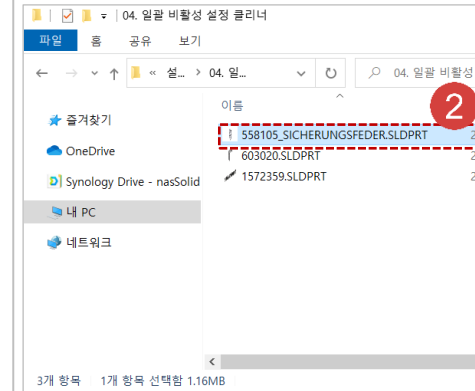
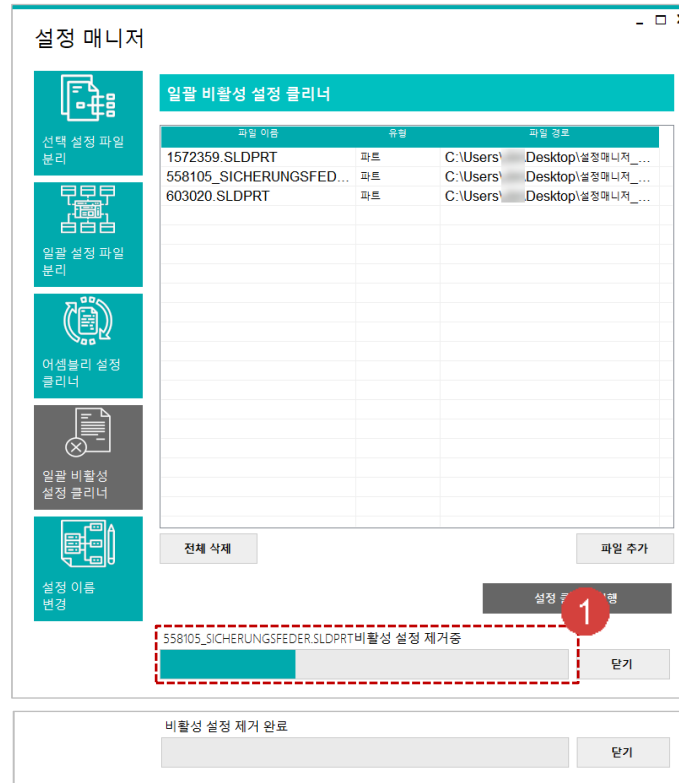
- 1 [일괄 비활성 설정 클리너] 기능은 [어셈블리 설정 클리너]와 동일한 작업을 여러 파일에 일괄로 처리하는 기능입니다. [일괄 비활성 설정 클리너] 버튼을 클릭합니다.
- 2 [파일 추가] 버튼을 클릭하고 설정 매니저\_따라하기/04. 일괄 비활성 설정 클리너 폴더 내에 존재하는 모든 파일을 선택하고 [열기] 버튼을 클릭해 대상으로 추가합니다.
- 3 [설정 클리너 실행] 버튼을 클릭해 대상 파일들의 비활성화 되어있는 설정들을 모두 제거합니다.



## 설정 매니저 - 설정 클리너 실행

적색 원(❶)으로 표시한 부분을 설명에 따라 직접 실행합니다.  
 흑색 사각형(❷)으로 표시한 부분은 부연 설명 및 참고 사항입니다.

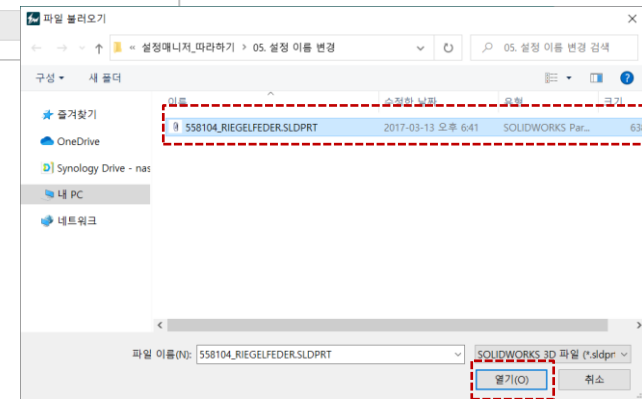
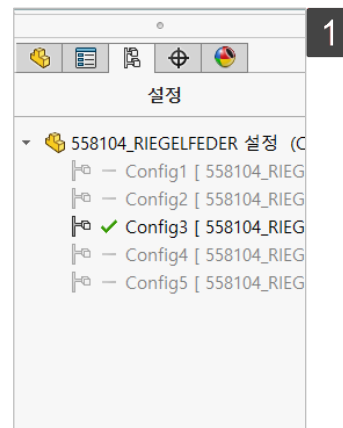
- ❶ 설정이 삭제되는 진행과정을 아래에서 확인할 수 있습니다.
- ❷ 대상 파일이 저장된 위치에서  
**558105\_SICHERUNGSFEDER.SLDPRT** 파일을 실행합니다.
- ❸ 메뉴 창 - [ConfigurationManager] 를 클릭해서 설정이 제거되었는지 확인합니다.



## 설정 매니저 - 설정 이름 변경 실행

적색 원(1)으로 표시한 부분을 설명에 따라 직접 실행합니다.  
 흑색 사각형(1)으로 표시한 부분은 부연 설명 및 참고 사항입니다.

- 1 [설정 이름 변경]은 설정 이름을 손쉽게 변경할 수 있게 해주는 기능입니다. [설정 이름 변경] 버튼을 클릭해 해당 기능으로 이동합니다.
- 2 [파일 정보]의 [...] 버튼을 클릭하고, 설정 매니저\_따라하기/05. 설정 이름 변경/558104\_RIEGELFEDER 파일을 선택하고 [열기] 버튼을 클릭해 파일을 지정합니다.
- 3 [설정 정보 불러오기] 버튼을 클릭해 설정의 이름을 불러옵니다.
- 4 설정 이름들을 각각 Config1,2,3... 으로 수정합니다.
- 5 [설정 이름 변경 실행] 버튼을 클릭해, 설정 이름을 모델에 적용합니다.



- 1 대상 파일을 실행해 설정을 확인한 모습입니다. [설정 이름 변경] 기능을 이용해 설정한 이름으로 변경된 것을 확인할 수 있습니다.

## 설정 매니저 - 설정 이름 변경 결과

적색 원(1)으로 표시한 부분을 설명에 따라 직접 실행합니다.  
 흑색 사각형(1)으로 표시한 부분은 부연 설명 및 참고 사항입니다.

1 설정 매니저\_따라하기/05. 설정 이름 변경/  
 558104\_RIEGELFEDER.SLDPRТ 파일을 실행합니다.

2 메뉴 창에서 [ConfigurationManager]를 클릭해 설정  
 이름을 확인합니다.

